

# **P**roszę z **Piekarnika** Nr 1/2020



GAZETKA INFORMACYJNA  
KWARTALNIK DLA CZŁONKÓW  
SPÓŁDZIELNI MIESZKANOWEJ "PIEKARY"  
EGZEMPLARZ BEZPŁATNY

*Samiych radosnych chwil,  
zdrowia, szczęścia i wiele miłości  
z okazji Świąt Wielkiej Nocy  
wszystkim Mieszkańcom Naszego Osiedla  
życzą – Zarząd, Rada Nadzorcza  
oraz pracownicy SM „Piekary”*



[www.sm-piekary.pl](http://www.sm-piekary.pl)  
[piekary@sm-piekary.pl](mailto:piekary@sm-piekary.pl)

## MINĄŁ ROK 2019, A CO W SPÓŁDZIELNI – PODSUMOWANIE



### Szanowni Państwo

jak co roku Zarząd Spółdzielni Mieszkaniowej „Piekary” pragnie podzielić się z Państwem informacją z realizacji prac remontowych przeprowadzonych w minionym roku.

W roku 2019 podobnie jak w latach ubiegłych zrealizowano prace zgodnie z planem rzeczowo-finansowym prac remontowo-konserwacyjnych, który to przygotowany został przez służby techniczne po szczegółowych przeglądach technicznych budynków i ich otoczenia. Ogółem nakłady na remonty bieżące budynków mieszkalnych oraz budynków mieszkalno-usługowych wyniosły 13 708 300zł

Ubiegłoroczny plan rzeczowo-finansowy prac remontowych oprócz konsekwencji w realizacji prac ociepleniowych budynków w znaczący zakresie obejmował bezpieczeństwo mieszkańców w poruszaniu się na ciągach pieszych jak i jezdniach.

Poniżej prezentujemy część zrealizowanych prac remontowych i konserwacyjnych w 2019r.

#### 1. Budynki mieszkalne

##### Elewacje

Najważniejszym zadaniem remontowym jest kontynuacja termomodernizacji budynków w zakresie prac elewacyjnych, jak i robót wykonywanych wewnątrz budynków. Termomodernizacja budynków realizowana jest według kolejności przekazywania budynków z inwestycji do eksploatacji na danej jednostce naszego osiedla. Zasada ta została unormowana Regulaminem zatwierdzonym przez Radę Nadzorczą SM „Piekary”.

W roku 2019 ocieplono budynki ;

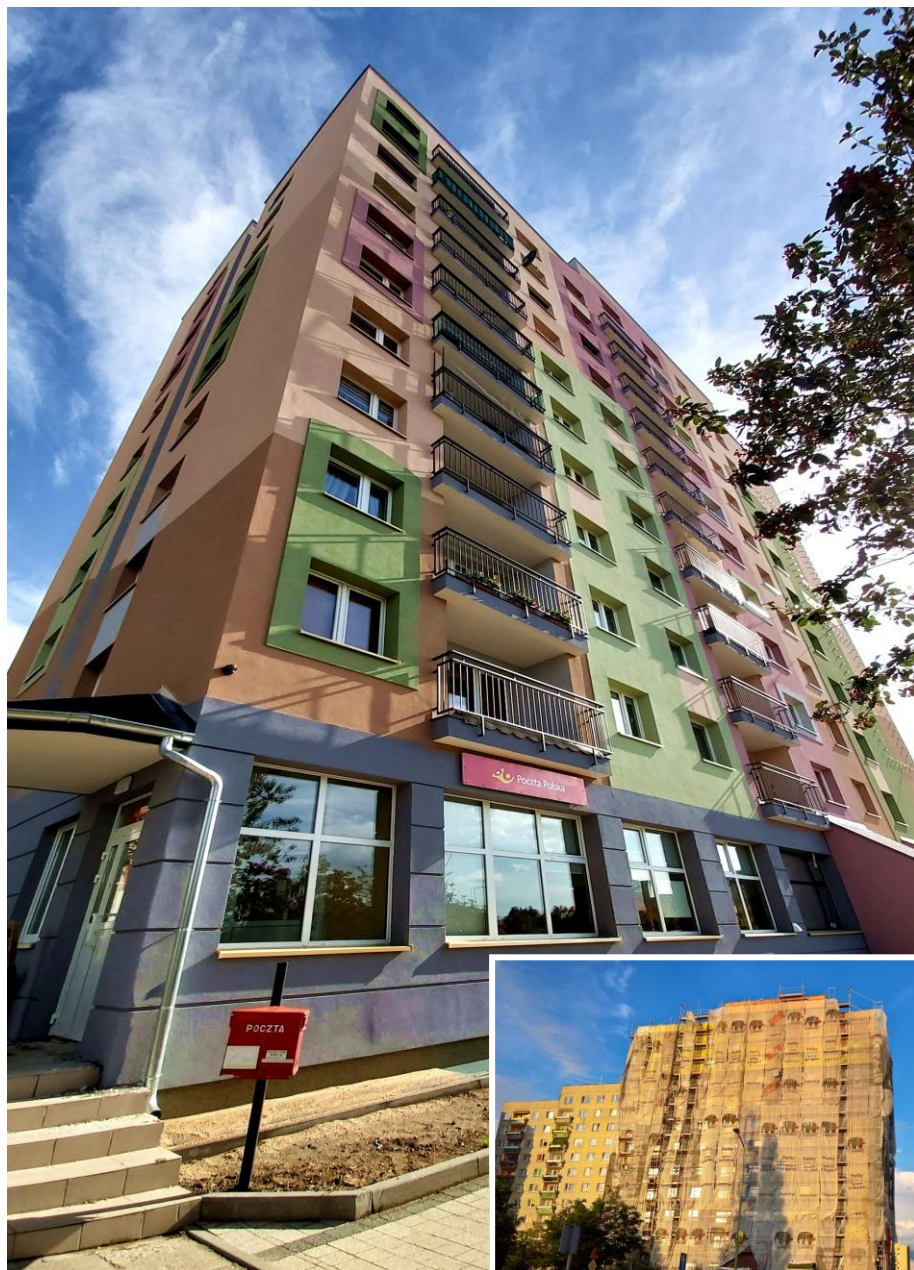
na jedn. B – Batalionu „Parasol” 1-3, Cichociemnych 1-3 za kwotę 879 800zł,







na jedn. C – budynki wysokie – Przybosia 1, Przybosia 3 za kwotę 2 411 300 zł.



Dokumentacja projektowa za kwotę 24 400 zł.  
Poniesione nakłady finansowe wyniosły 3 315 500 zł





### **Remonty wiatrołapów i wejść do budynków**

Wiatrołap, nazywany również przedSIONKIEM, ma za zadanie ochrony wnętrza domu przed bezpośrednim napływem zimnego powietrza po otwarciu drzwi zewnętrznych. Jego funkcja nabiera szczególnego znaczenia w okresie zimowym kiedy to temperatura na zewnątrz spada poniżej zera, a my chcemy ograniczyć stratę ciepła w budynku. Podstawowy zakres jego remontu to; zastąpienie daszku płaskiego na dwuspadowy, wymiana drzwi wejściowych oraz wymiana oświetlenia żarowego na led. Prowadzone są również takie remonty które prowadzą do ich likwidacji i odtworzenia w innej lokalizacji. Prace te prowadzone są głównie w budynkach wysokich w trakcie ocieplenia budynku i mają na celu likwidacji barier architektonicznych tj. umożliwienie osobom niepełnosprawnym samodzielnego przemieszczania z mieszkania na zewnątrz budynku.

W 2019 roku wyremontowano wiatrołapy ;

na jedn. A – Warmińska 9 – 12 za kwotę 37 400 zł.



na jedn. B – Batalionu „Parasol” 1-3, Cichociemnych 1- 3 za kwotę 55 000 zł



na jedn. C – Przybosia 1 – 3, Gałczyńskiego 12-18 (I etap), Witkiewicza 8 – 12, Witkiewicza 14-16, Gombrowicza 21 za kwotę 389 600 zł.







Łącznie – poniesione nakłady finansowe to 482 000 zł.

### **Remonty klatek schodowych**

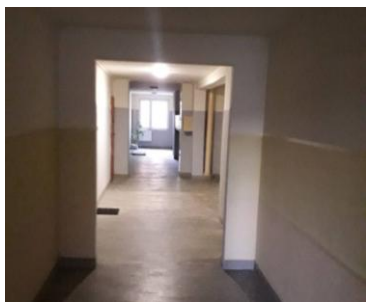
Nie mniej oczekiwanymi pracami remontowymi przez naszych mieszkańców są remonty klatek . Również i w tym przypadku głównym kryterium wyboru klatek schodowych do ich remontu oprócz stanu technicznego jest kolejność oddania budynków z inwestycji do eksploatacji lub wykonanych już ich remontów.

W roku ubiegłym na wyremontowanie klatek schodowych wydatkowano kwotę 1 278 200 zł, w tym wyremontowano klatki schodowe w budynkach; na jedn. A - Łowicka 23-25 za kwotę 143 100 zł. Kujawska 2 – 14 za kwotę 294 300 zł., Kujawska 26 -30 za kwotę 150 500 zł. na jedn. B – Fieldorfa 19 za kwotę 49 800 zł., Fieldorfa 21-25 za kwotę 139 500 zł.





na jedn. C - Gałczyńskiego 12-18 za kwotę 142 000zł.,  
Wierzyńskiego 22 za kwotę 346 900 zł.



## Instalacje ciepłej i zimnej wody

Czasy korodujących rur wodociągowych (stalowych), łączonych na gwint, skończyły się bezpowrotnie. Teraz instalację ciepłej i zimnej wody wykonuje się najczęściej z rur miedzianych lub z tworzyw sztucznych, których trwałość nie powinna być mniejsza niż 50 lat.

### RURY MIEDZIANE

Charakteryzują się dużą odpornością na korozję i wysoką temperaturę. Z uwagi, że są bardzo gładkie, nie odkładają się w nich osady i kamień. Miedź ma właściwości bakteriostatyczne, dzięki czemu w wykonanych z niej rurach nie rozwijają się bakterie.

### RURY Z TWORZYW SZTUCZNYCH

Tego typu rury najczęściej stosuje się do wykonania instalacji wodnej. Są one lekkie, nie korodują i nie odkładają się w nich osady. Wytwarza się je z różnego rodzaju tworzyw.

- **PVC.** Są najtańsze. Do zimnej wody używa się rur i złączek z polichlorku winylu twardego (PVC-U), do ciepłej – chlorowanego (PVC-C).
- **Polipropylen (PP).** Wykonane z niego rury są sztywne, więc nie można ich giąć, a do zmiany kierunku prowadzenia przewodów trzeba używać kolanek i łuków.
- **Polietylen (PE lub PEX) oraz polibutylen (PB).** Rury z tych tworzyw można dowolnie wyginać, dzięki czemu można ograniczyć liczbę niezbędnych złączek. Wadą ich jest mała odporność na wysoką temperaturę w wyniku czego ulegają wydłużaniu.

W 2019r. wymieniono instalację wodną w 8 budynkach, poniesiono nakłady finansowe w wysokości 345 100 zł.

W tym na jedn. C – budynki Wańkowicza 10-12-14, Wańkowicza 15-17-19-21- 23, Wańkowicza 25-27-29. Wierzyńskiego 10-12-14, Gałczyńskiego 12-14-16-18, Jastruna 2-4-6, Baczyńskiego 20-22.







## Tereny zewnętrzne

### Plac zabaw



Każdego roku Spółdzielnia kompleksowo remontuje 2 –3 tereny zabawowe, podczas których urządzenia zabawowe podlegają wymianie na nowe - posiadające stosowne certyfikaty. Każdy teren zabawowy posiada założoną „książkę małej architektury” a służby eksploatacyjne Spółdzielni w ramach obowiązków regularnie dokonują wpisów z przeprowadzonych przeglądów i kontroli stanu technicznego placów zabaw. Co roku na placach zabaw gdzie znajdują się piaskownice wymieniany jest piasek i co roku tereny te kontrolowane są przez służby Powiatowej Stacji Sanitarno-Epidemiologicznej w Legnicy.

W 2019r. spółdzielnia utrzymywała 19 placów zabaw z czego na 17 powymieniane zostały urządzenia rekreacyjno-zabawowe.

Każdego roku Spółdzielnia przeznaczą kwotę ok. 70 – 75 tys. złotych na modernizację placów zabaw a na same ich utrzymanie 50 tys. W roku ubiegłym wykonano remonty na dwóch placach zabaw na jedn. C wewnątrz blokowe ul. Staffa 1-9 a ul. Witkiewicza 1 -7 gdzie podzielono je na trzy pola tj. łąkę kwiatową z fontanną i ławeczkami, urządzenia zabawowe dla dzieci do lat 12 oraz siłownię plenerową. na jedn. B zagospodarowano wewnątrz blokowe ul. Batalionu Parasol 5 - 9 a Okulickiego 3-9 i w tym przypadku teren podzielono na trzy pola, urządzenia zabawowe dla dzieci do lat 12, urządzenia rekreacyjno - sportowe oraz siłownię plenerową. Wnętrze to realizowane było w ramach Otwartych Stref Aktywności 2019 finansowanych przez Ministerstwo Sportu i Turystyki. W ramach zawartej umowy na realizację ww. zadania Spółdzielnia pozyskała kwotę 50 000 zł. Poniesiony koszt wymiany urządzeń na dwóch placach to kwota 200 tys. Złotych.



## **Tereny zielone**

Zieleń to ok. 70% ogólnej powierzchni gruntów (20 ha.) zarządzanych przez Spółdzielnię. Na naszym osiedlu nasadzonych jest prawie 4 000 sztuk drzew z tego redukcja koron drzew w przeciągu roku prowadzona jest na około 600 drzewach oraz 9 600 mb. krzewów - przycinanych minimum raz w roku. Obsługa terenów zielonych jak i placów zabaw prowadzona jest przez służby eksploatacyjne Spółdzielni, konserwatorów terenów zielonych. Na roczną obsługę terenów zielonych planowane są środki finansowe w wysokości 225 000zł z czego przeprowadzenie trzy krotnego koszenia trawy pochłania kwotę rzędu 100 000 zł.



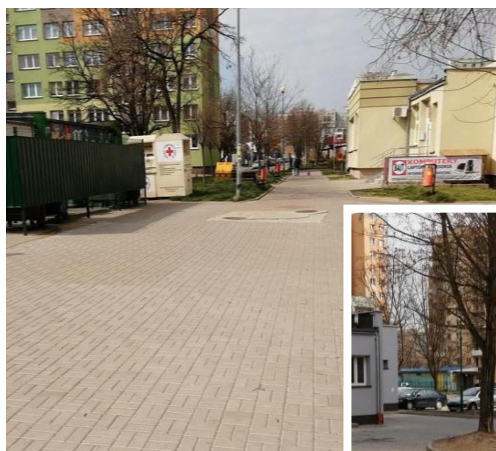




## Jezdnie i chodniki

Od wielu lat mieszkańcy naszego osiedla skarżą się na niezadawalający stan nawierzchni jezdni i chodników, stąd też mając na uwadze bezpieczeństwo pieszych i osób niepełnosprawnych w 2019 roku, przeznacziliśmy na ten cel kwotę 386 900 zł.

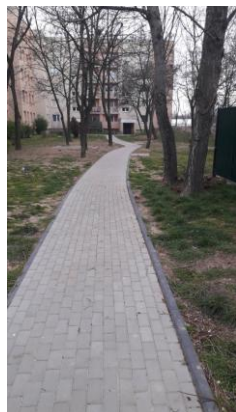
Efekty wydatkowanych w środków finansowych można zobaczyć na jednostce A; ul. Pomorska 56, ul. Pomorska 58, ul. Warmińska 1-2-3-4, ul. Warmińska 5-6-7-8, ul. Warmińska 9-11-12, ul. Kujawska 26-28-30, ul. Świętokrzyska 14-15,



Na jedn. B: ul. Sosnkowskiego 9 - 11, ul. Sosnkowskiego 13, ul. Zawiszkaków 1-3-5,



na jednostce C ul. Gombrowicza 21-23, ul. Przybosia 1, ul. Gojawicyńskiej 10,  
ul. Wańkowicza 15-17-19-21-23.





O zrealizowanych w 2019r. pracach remontowych można jeszcze pisać mnóstwo, ale należy wspomnieć parę słów o innych nie mniej istotnych planowanych pracach przez Spółdzielnię.

Oprócz prac, które już opisaliśmy, realizowane są takie pozycje jak; remonty ocieplenia ścian zewnętrznych budynków (ściany szczytowe, złącza płyt, dylatacje), remont instalacji AZART, remont i wymiana domofonów, wymiana starych wind oraz obsługa i konserwacja istniejących, montaż monitoringu, regulacja podpionowa c.o. oraz refundacja kosztów dla mieszkańców tytułem wymiany stolarki okiennej mieszkaniach.

## **AWARIE WĘŻYKÓW NA ZIMNEJ I CIEPŁEJ WODZIE W MIESZKANIACH**

Awarie te polegają na pękaniu wężyków zamontowanych przy bateriach wannowych, umywalkowych, zlewozmywakowych, spłuczkach. Wężyki montowane przy w/w urządzeniach są wykonane z gumy lub plastiku powlekane siatką metalową. W związku z powyższym po długim okresie użytkowania materiał ten ulega „zmęczeniu”, guma parcieje, plastik się kruszy, co powoduje pęknięcie.

Podobna sytuacja jest z podłączeniem wody do pralki i zmywarki wężem gumowym lub plastikowym. Jeżeli wężyk pęknie, gdy jesteśmy w mieszkaniu, to można szybko zamknąć dopływ wody poprzez zakręcenie zaworu odcinającego. Gorzej, jeśli taka sytuacja zdarzy się, gdy nie ma nas w mieszkaniu: wyciekająca woda zalewa mieszkanie oraz sąsiadów zamieszkujących poniżej.

### **CO ROBIĆ, ABY OGRANICZYĆ MOŻLIWOŚĆ PĘKNIĘCIA WĘŻYKÓW**

#### **I ZALANIA MIESZKAŃ?**

Należy co jakiś czas sprawdzać stan techniczny zamontowanych wężyków. Jeżeli zauważymy ślady uszkodzeń lub wężyki bardzo długo nie były zmieniane – wymienić je na nowe – kupujemy wężyki markowe (Tucai, Schell, Ferro itp.), a nie tzw. „no name”, bo są tanie, ale niskiej jakości..

Można również wykonać połączenia w/w urządzeń na sztywno, połączyć rurkami metalowymi, które można zakupić w sklepach z akcesoriami hydraulicznymi.

Pamiętajmy również, aby wyjeżdżając na dłużej, zakręcić zawory odcinające na zimnej i ciepłej wodzie oraz ustalić osobę, która w czasie naszej nieobecności będzie opiekować się mieszkaniem.

# INFORMATOR PIEKARNIKA

**MOŻNA POŁĄCZYĆ SIĘ SZYBCIEJ WYBIERAJĄC TONOWO PO NR 76 855-07-61 NR WEWNĘTRZNE:**

- **Dział Członkowski - 104** - sprawy członkowskie, odrębna własność,
- **Dział Kredytów - 114** - spłaty wkładów, kredytów, przekwalifikowanie mieszkań
- **Rozliczanie ciepła - 118** - terminy montażu podzielników i ich odczytów,
- **Windykacja - 124 i 132** - sprawy zadłużen
- **Czynsze - 125 i 126** - komputery, opłaty czynszowe, uzgadnianie sald, 127 – specjalista ds. czynszów
- **Dział Eksploatacji - 200** – technicy jednostki B i C
- **208** – technicy jednostki A
- **204** – administratorzy jednostki A
- **222** – administratorzy jednostki B i C
- **Rozliczenie wody - 203** - uzgadnianie stanów zużycia wody,
- **Pogotowie Techniczne - 305** - awarie instalacji wodno-kanalizacyjnej., c.o., gazowej, dźwigów. **Czas pracy :**  
od poniedziałku do piątku od godz.7.00-22.00 dyżur nocny (awarie) : 22.00-7.00  
dni wolne od pracy : dyżur od godz. 8.00-20.00, awarie : do godz.20.00-8.00

## **BEZPOŚREDNIE NUMERY TELEFONÓW:**

**Sekretariat:** 76 855-07-61,  
fax: 76 855-05-85

**Pogotowie Techniczne:** 76 855-04-04

**Dział Eksploatacji:** 76 855-04-44 (jedn. A),  
76 856-12-67 (jedn. B i C)

**DK „Atrium” :** 76 856-11-61

**internet:** [www.sm-piekary.pl](http://www.sm-piekary.pl)

**e-mail** [piekary@sm-piekary.pl](mailto:piekary@sm-piekary.pl)

**ZARZĄD SM „PIEKARY”** ul. Bieszczadzka 1a

- przyjmuje interesantów we wtorki od 13.00 do 17.00.

## **PRZEDSTAWICIEL RADY NADZORCZEJ**

- przyjmuje lokatorów w sprawie skarg i wniosków w drugi wtorek każdego miesiąca w godz.13.00-17.00 w sali konferencyjnej w siedzibie Zarządu.

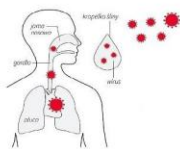
## **BIURA SM „PIEKARY” PRACUJĄ :**

- w poniedziałki, środy, czwartki od 7.00 do 15.00
- we wtorki od 7.00 do 17.00
- w piątki od 7.00 do 13.00

# KOMUNIKAT

Zarząd SM „Piekary” w Legnicy podaje do wiadomości wykaz placówek przyjmujących opłaty za mieszkania, wodę, odpady komunalne, kredyt i garaże – bez pobierania prowizji:

1. **PKO BP S.A. W LEGNICY (tylko kredyty)**
2. **URZĘDY POCZTOWE na terenie całego kraju,**  
w tym:
  - placówka Nr 13 przy ul. Przybosia 1
  - placówka Nr 12 przy ul. Izerskiej 36
3. **WSZYSTKIE PLACÓWKI BANKU POCZTOWEGO na terenie całego kraju**



## **OGŁOSZENIE !!!**

Szanowni Państwo, w związku z rozprzestrzeniającym się **KORONAWIRUSEM COVID-19** Zarząd Spółdzielni Mieszkaniowej „Piekary” w Legnicy informuje, że biura Spółdzielni i kasa przy ul. Bieszczadzkiej 1a, Dział Eksploatacji przy ul. Pomorskiej 17 i Gojawiczyńskiej 1, Dział TOZ ul. Sudecka 1

**od dnia 16 marca 2020 r. do odwołania nie przyjmują interesantów.**

Z pracownikami Spółdzielni należy kontaktować się wyłącznie telefonicznie 76 855-07-61 i korzystać z dostępnych, elektronicznych narzędzi załatwiania spraw w Spółdzielni, takich jak: platforma e-BOK, poczta elektroniczna (adres e-mailowy: [piekary@sm-piekary.pl](mailto:piekary@sm-piekary.pl)).

Z uwagi na obecną sytuację dokumenty dostarczane przez Państwa osobiście prosimy wrzucać do skrzynki pocztowej zamontowanej na budynku Spółdzielni przy ul. Bieszczadzkiej 1a.

Opłaty czynszowe i inne należy dokonywać korzystając z elektronicznej formy płatności. Opłaty przyjmują również **bez prowizji** urzędy pocztowe i Bank Poczty.

Służby techniczne Działu Eksploatacji i Działu Technicznej Obsługi Zasobów wstrzymują przeglądy mieszkań oraz wszelkie zaplanowane prace na zlecenie, realizowane będą tylko prace remontowe związane z usuwaniem awarii.

Powyższa decyzja podyktowana jest realnym zagrożeniem epidemiologicznym. Mając na względzie bezpieczeństwo mieszkańców i pracowników prosimy Państwa o wyrozumiałość.

**Apelujemy o ograniczenie przebywania w miejscach publicznych.**

ZARZĄD SM „PIEKARY” W LEGNICY

## **UWAGA!**

- **Opłaty należy uiszczać do końca każdego miesiąca.**
- **Z opłat wnoszonych do Spółdzielni nie można samowolnie potrącać swoich należności.**
- **Od niewpłaconych w terminie należności pobierane są odsetki w ustawowej wysokości zgodnie z § 85 ust. 3 Statutu SM „Piekary”.**



# JAK OTRZYMAĆ DODATEK MIESZKANIOWY?

Wniosek o dodatek mieszkaniowy należy pobrać w **Miejskim Ośrodku Pomocy Społecznej w Legnicy, ul. Chojnowska nr 112**. Wypełniony wniosek potwierdzić w Spółdzielni Mieszkaniowej „Piekary” w Legnicy, ul. Bieszczadzka 1a, pokój nr 4 i w Dziale Czysznów pok. nr 25 (zgłosić się z książeczkami opłat za czynsz i wodę).

Warunkiem otrzymania dodatku mieszkaniowego jest posiadanie tytułu prawnego do zajmowanego mieszkania bądź orzeczenie sądu o przysługującym prawie do lokalu socjalnego.

1. Dodatek jest przyznawany na okres 6 m-cy jeśli dochód na 1 osobę zamieszkałą jest niższy niż **1.500,00 zł** miesięcznie w rodzinach wieloosobowych, a osoby samotnie zamieszkałe mogą otrzymać dodatek, gdy dochód jest niższy niż **2.100,00 zł**. **Za dochód uważa się wszelkie przychody po odliczeniu kosztów ich uzyskania oraz po odliczeniu składek na ubezpieczenie emerytalne i rentowe oraz na ubezpieczenie chorobowe określonych w przepisach o systemie ubezpieczeń społecznych, chyba że zostały już zaliczone do kosztów uzyskania przychodu**
2. Normatywna powierzchnia użytkowa mieszkania:

POWIERZCHNIA	LICZBA	POWIERZCHNIA NORMATYNA
35 m <sup>2</sup>	1 osoba	45,50 m <sup>2</sup>
40 m <sup>2</sup>	2 osoby	52,00 m <sup>2</sup>
45 m <sup>2</sup>	3 osoby	58,50 m <sup>2</sup>
55 m <sup>2</sup>	4 osoby	71,50 m <sup>2</sup>
65 m <sup>2</sup>	5 osób	84,50 m <sup>2</sup>
70 m <sup>2</sup>	6 osób	91,00 m <sup>2</sup>
Powyżej 7 osób zwiększa się powierzchnię normatywną o 5 m <sup>2</sup>		

Dodatek mieszkaniowy przysługuje, gdy powierzchnia użytkowa lokalu mieszkalnego nie przekracza normatywnej powierzchni o więcej niż 30%.

3. Normatywną powierzchnię powiększa się o 15 m<sup>2</sup>, jeżeli w lokalu mieszkalnym zamieszkuje osoba niepełnosprawna poruszająca się na wózku lub osoba niepełnosprawna, której niepełnosprawność wymaga zamieszkiwania w oddzielnym pokoju.

Jednocześnie przypominamy o obowiązku dopłat do pełnego wymiaru czynszu i o comiesięcznych opłatach za wodę – w przeciwnym razie dodatek zostanie wstrzymany.

Jeżeli uregulowanie zaległości nie nastąpi w ciągu 3-miesięcy od daty wstrzymania dodatku, decyzja o przyznaniu dodatku wygasa.

W przypadku uregulowania należności w terminie 3-miesięcy, decyzja o wstrzymaniu dodatku zostanie anulowana na wniosek SM „Piekary”. Fakt ten należy potwierdzić w Dziale Czysznów na podstawie dowodów opłat eksploatacyjnych (czynsz) i wody.

# ZABUDOWA SZACHTÓW W MIESZKANIU

**W mieszkaniach na naszym osiedlu instalacja wodociągowa i kanalizacyjna prowadzona jest w dwóch pionach:**

1. Pion łazienkowy
2. Pion kuchenny

Projektant zaprojektował zakrycie prowadzonych rur wody ciepłej, zimnej oraz pionu kanalizacyjnego z płyt paździeżowych. Podyktowane to było łatwą możliwością demontażu w razie wymiany przerdzieziałych rur lub wymiany zatkanej lub uszkodzonej instalacji kanalizacyjnej. Życie pokazało, że niektórzy lokatorzy podczas remontów zamurowali w/w szachty cegłami lub bloczkami na stałe oraz położyli płytki ceramiczne. Jest to niezgodne z przepisami Regulaminu Porządku Domowego Spółdzielni. Szachty można zabudować tylko za zgodą Spółdzielni pod pewnymi warunkami, a mianowicie :

- **Szacht ma być zabudowany tak aby w razie awarii rur można go było zdemontować /często stosowane są regipsy pokryte płytkami odkręcane w razie potrzeby dojścia do szachtu/.**



## Dlaczego ten temat jest tak ważny

Ponieważ w razie awarii instalacji wodnej lub kanalizacyjnej Pogotowie Techniczne naszej Spółdzielni ma utrudnione dojście w celu usunięcia usterki. Często wiąże się to z rozkuciem zabudowanego szachtu na koszt lokatora. Ma też znaczenie czas usunięcia awarii gdyż w razie przecieku zakręcana jest woda pod pionem do wszystkich mieszkań.

W związku z powyższym podczas przeprowadzania remontów w łazience, wc, kuchni pamiętajmy o wykonaniu dostępu do rur w szachtach. Ułatwi to szybszą lokalizację awarii oraz jej usunięcie przez Służby Techniczne Spółdzielni.

# ZALEWANIE MIESZKAŃ I PIWNIC FEKALIAMI Z KANALIZACJI

W ostatnim czasie zwiększyła się ilość zgłoszeń na Pogotowie Techniczne Spółdzielni odnośnie zalań z kanalizacji w mieszkaniach jak i w piwnicach. Przyczyny są różne. Podajemy najczęściej występujące :

Zatkana kanalizacja w pionie mieszkań, ponieważ lokatorzy wrzucają do muszli śmieci, plastiki, koszyki zapachowe montowane w muszli, ścierki wylewane z wiaderka podczas sprzątania, resztki jedzenia, a w szczególności kości z obiadów i zup, które są wylewane do muszli.

Powoduje to zatkanie pionu kanalizacyjnego między piętrami oraz wybijanie fekaliiów w mieszkaniach powyżej w muszlach, wannach zlewozmywakach. O ile powyższe zatkanie można udrożnić spiralą mechaniczną, to przypadki niedrożnej kanalizacji spowodowane wlewaniem do muszli i zlewozmywaków resztek materiałów budowlanych z remontu mieszkań, tj. farby emulsyjne, zaprawy cementowe, kleje, odpady tapet, tynk, powodują zatkanie instalacji kanalizacyjnej w piwnicy między pionem, a poziomem. Zatory tego typu mogą być udrożnione tylko poprzez wymianę odcinków instalacji. Wiąże się to często z rozkuciem posadzek piwnicznych. Ponieważ lokatorzy wylewają tłuszcz do zlewozmywaków – również w pionach kuchennych często występują zatkanie kanalizacji. Przyczyną tego jest między innymi, odrywanie się nagromadzonego tłuszczu na ściankach rur, co powoduje zatkanie się kanalizacji na poziomach i pionach instalacji w piwnicy. W niektórych przypadkach zatory są tak duże, że nasze służby techniczne nie są w stanie ich udrożnić. Niezbędny jest wtedy specjalistyczny sprzęt WUKO z LPWiK, który pod dużym ciśnieniem udrażnia kanalizację w budynkach i na przyłączach przed budynkiem. Koszt takiego przeczyszczenia jednorazowo waha się w przedziale od 300 do 500 złotych. W miesiącu takich zatknię jest 3-4, a na wewnętrznej instalacji w budynkach 6-7. W związku z powyższym zwracamy się z prośbą do wszystkich mieszkańców, aby przez swoje nieodpowiedzialne działania nie powodowali wzrostów kosztów usuwania skutków awarii w budynkach mieszkalnych na naszym osiedlu. Opisane powyżej przypadki skutkują dużymi nieplanowanymi wydatkami, które Spółdzielnia musi pokryć z funduszu remontowego.





# DROGI POŻAROWE

Drogi pożarowe są to ciągi komunikacyjne, które zapewniają dojazd jednostką straży pożarnej oraz innym służbą odpowiedzialnym za porządek i bezpieczeństwo na terenie zamieszkałym. Ich szerokość i inne parametry regulują stosowne przepisy i określają, że szerokość wynosić powinna minimum 4m, tak aby duże wozy straży pożarnej mogły dostać się w pobliże miejsca akcji pożarniczej.

Niestety, część naszych dróg jest wykorzystywana jako dodatkowe miejsca postojowe, często w połączeniu z sąsiadującym trawnikiem, przez co zawężony jest przejazd do szerokości umożliwiającej tylko przejechanie aut osobowych. Parkujący myślą tylko o zwykłym funkcjonowaniu w dniu powszednim, tak aby sobie nawzajem nie zastawiać przejazdów, nie biorąc pod uwagę zdarzeń kryzysowych bądź awaryjnych, gdzie potrzebny jest szerszy przejazd.

W niniejszym artykule pozostawiamy sprawy ustaleń przepisów ruchu drogowego w spokoju, gdyż jest to temat do odrębnego opracowania, ale skupimy się na społecznych i moralnych aspektach zastawiania dróg pożarowych.

Parkowanie samochodów czy to na drogach w strefach zamieszkania, czy na drogach w tzw. strefach ruchu lub na drogach wewnętrznych jest prawdziwym problemem nie tylko straży pożarnej, ale również wielkich gabarytowych pojazdów oczyszczania miasta, pojazdów wodociągów, karetek, a ostatecznie nawet samych mieszkańców.



Rozpatrzmy czysto hipotetyczny przypadek zastawienia drogi osiedlowej do budynku wysokiego, którym jesteśmy mieszkańcem, a nasze mieszkanie położone jest np. na IX piętrze. Pożar wybuchł na VIII piętrze, ale ilość dymu i zanieczyszczone powietrze wydobywające się przez otwarte drzwi na klatkę schodową uniemożliwiają jakąkolwiek ewakuację z mieszkań powyżej, a w tym czasie stara się dojechać wóz strażacki z koszem do ewakuacji na wyższych piętrach. Niestety, zablokowana przez nas

droga uniemożliwia skuteczny dojazd, a akcję można prowadzić tylko przy użyciu jednostek straży wewnątrz budynku. Ograniczenie skuteczności ewakuacji może skutkować dla nas podtruciem tlenkami węgla, podduszeniem, poparzeniem układu oddechowego lub nawet śmiercią. W przypadku przejezdnej drogi podnośnik koszowy skutecznie ewakuuje nas i naszą rodzinę, a skutki zdrowotne byłyby znikome. Ostatnie takie zdarzenie na terenie Polski - drabinie strażackiej zabrakło około 2,5-3m do okien z powodu zastawionej drogi i pożar skończył się tragicznie.

Do zastawiania dochodzi również w niższych budynkach tzw. średniej wysokości i tutaj sytuacja wygląda podobnie, a w wielu przypadkach gorzej, bo wozy straży pożarnej nawet nie są w stanie podjechać nawet w pobliże budynków na których miałyby przebiegać akcja gaśnicza.

Droga pożarowa tzw. ślepa powinna zapewniać przejazd bez cofania lub powinna być zakończona placem manewrowym o wymiarach 20m x 20m, względnie przewidywać inne rozwiązania umożliwiające zawrócenie pojazdu. Na naszych zasobach często takie place pierwotnie przeznaczone do tych celów zostały również bez skrupułów „zaadaptowane” na potrzeby mieszkańców.



Mieszkańcy naszego osiedla muszą wziąć odpowiedzialność za udrożnienie zakorkowanych dróg pożarowych, tak aby nie zdarzało się, że jadąca straż pożarna czy karetka nie dojedzie do miejsca pożaru, a odpowiedzialność za to poniesie kierowca, który niewłaściwie zaparkował pojazd. I nie chodzi tutaj tylko o straty materialne, ale też często i przede wszystkim o ludzkie zdrowie i często życie.

Dlatego ważne jest zwracanie uwagi na to, czy nasze auta nie zawężają przejazdów, bo może się zdarzyć, że straż będzie jechać do nas. Resztę przemyśleń zostawiamy do Państwa wyobraźni.

# OPŁATY ZA GOSPODAROWANIE ODPADAMI KOMUNALNYMI

Uchwałą **RADY MIEJSKIEJ LEGNICY** z dnia 25 listopada 2019 r. w sprawie uchwalenia "Regulaminu utrzymania czystości i porządku na terenie Gminy Legnica" od nowego roku mieszkańcy Legnicy płacą nowe kwoty za odbiór odpadów komunalnych.

Obecnie zgodnie z uchwałą jest jedna stawka i wynosi **21,80zł / osobę** i niema już pojęcia osób segregujących i niesegregujących.

**Zgodnie z zapisami ustawy wszyscy mamy obowiązek segregacji odpadów.**

**Nowe regulacje w zakresie segregacji odpadów - Pięć kolorów segregacji**

Segregacja odpadów w całym kraju ma wyglądać tak samo. Ma to na celu przybliżenie do norm unijnych - do 2020 roku mamy osiągnąć poziom 50 proc. odzysku i ponownego użycia papieru, szkła, metali i tworzyw sztucznych. Stąd też wprowadzono nowe zasady segregacji odpadów - jednolite na terenie całego kraju do selektywnego zbierania w nw. pojemnikach:

- **niebieski z napisem „Papier”** - na odpady i opakowania z papieru w tym tektury;
- **zielony z napisem „Szkło”** - na odpady ze szkła i opakowania szklane;
- **żółty z napisem „Metale i tworzywa sztuczne”** - na odpady metali i opakowania metalowe oraz odpady i opakowania z tworzyw sztucznych, oraz odpady opakowaniowe wielomateriałowe;
- **brązowy z napisem „Bio”** - na odpady ulegające biodegradacji, w tym bioodpady.
- **czarny z napisem „Zmieszane”** - na odpady które nie udało się rozdzielić do pojemników na odpady segregowane czyli śmieci nienadające się do ponownego wykorzystania, jak: resztki żywności pochodzenia zwierzęcego, artykuły higieniczne, odzież, ceramikę.



**Co jeśli nie będziemy prowadzić segregacji odpadów - Nowe regulacje NOWE KARY**

Przytoczmy regulację ustawową w tym zakresie.

Art. 6ka. 1. W przypadku niedopełnienia przez właściciela nieruchomości obowiązku selektywnego zbierania odpadów komunalnych, podmiot odbierający odpady komunalne przyjmuje je jako niesegregowane (zmieszane) odpady komunalne i powiadamia o tym wójta, burmistrza lub prezydenta miasta oraz właściciela nieruchomości. 2. Wójt, burmistrz lub prezydent miasta na podstawie powiadomienia, o którym mowa w ust. 1, wszczyna postępowanie w sprawie określenia wysokości opłaty za gospodarowanie odpadami komunalnymi.



Oznacza to, jeśli nie będziemy zbierać odpady w sposób selektywny, (nawet w przypadku jednego z mieszkańców nieruchomości wielolokalowej) firma odbierająca odpady przyjmuje je jako niesegregowane (zmieszane) i powiadamia o tym prezydenta miasta. Na tej podstawie wszczęte będzie postępowanie w sprawie określenia wysokości opłaty za gospodarowanie odpadami komunalnymi. Nowa opłata, będzie podwyższona o dwukrotność wysokości stawki ustalonej przez radę miasta, za gospodarowanie opłatami komunalnymi, i wyniesie **43,60zł/osobę** - dla każdej nieruchomości korzystającej z przypisanego dla niej zasieku/boksu śmietnikowego. Tak wprowadzone zapisy powodują odpowiedzialność zbiorową za prawidłowość składowania odpadów.

### **A co z odpadami innymi niż komunalne ???**

Jakie czynności realizowane są przez LPGK w ramach wnoszonych opłat do Urzędu Miasta Legnica z tytułu wywozu odpadów komunalnych.

Akcyjna zbiórka odpadów wielkogabarytowych oraz zużytego sprzętu elektrycznego i elektronicznego. Prowadzona jest raz na dwa miesiące. Podczas zbiórki akcyjnej odbierane są odpady:

1. wielkogabarytowe – tj. stoły, szafy, krzesła, sofy, dywany, wózki dziecięce, materace, itp.,
2. zużyty sprzęt elektryczny i elektroniczny – tj. chłodziarki, zamrażarki, pralki, suszarki, zmywarki, mikrofalówki, grzejniki elektryczne, wentylatory, urządzenia klimatyzacyjne, odkurzacze, żelazka, tostery, frytkownice, komputery, laptopy, faksy, telefony komórkowe, odbiorniki radiowe, wiertarki, piły, maszyny do szycia, itp.

Przypominamy, że Spółdzielnia Mieszkaniowa "Piekary" ma zawartą z Legnickim Przedsiębiorstwem Gospodarki Komunalnej Sp. z o.o. umowę na wywóz odpadów wielkogabarytowych (meble, sprzęt AGD itp.). Przedmioty te pozostawiamy przy zasiekach kontenerowych w poniedziałki, które to wywożone są raz na tydzień w każdy wtorek.

- Istnieje również możliwość wywozu przedmiotów wielkogabarytowych w inne dni we własnym zakresie bezpośrednio do punktów PSZOK usytuowanych; PSZOK przy ul. Nowodorskiej 48 czynny w poniedziałek i czwartek od godz. 7.00 do 19.00, wtorek, środę i piątek od godz. 8.00 do 17.00 oraz w sobotę od godz. 7.00 do godz. 16.00.
- Drugi legnicki PSZOK przy ul. Rzeszotarskiej jest czynny teraz w poniedziałek i czwartek od godz. 7.00 do 17.00, wtorek, środę i piątek od godz. 8.00 do 16.00 i w sobotę od godz. 7.00 do godz. 15.00.

Do odpadów wielkogabarytowych oraz zużytego sprzętu elektrycznego i elektronicznego **nie należą** w szczególności:

1. Deski, belki, panele, ramy okienne,
2. Armatura sanitarna
3. Chemikalia,
4. Zużyte opony,
5. Odpady remontowe,
6. Zużyte baterie i akumulatory,
7. Przetępione leki,
8. Gruz, odpady budowlane i rozbiórkowe,
9. Odpady niekwalifikujące się do odpadów medycznych powstałych w gospodarstwie domowym w wyniku przyjmowania produktów leczniczych w formie iniekcji i prowadzenia monitoringu poziomu substancji we krwi, w szczególności igieł i strzykawek.

**Na wymienione odpady lokator zobowiązany jest zabezpieczyć własny transport i wywieźć je do ww. punktów PSZOK.**



# ODPRYSK KORONAWIRUSA - KWARANTANNA

Liczba osób zarażonych na koronawirusa w Polsce stale rośnie, podobnie jak liczba osób objętych kwarantanną domową. O przyczynach zarażeń i jego zakresie bombardowani jesteśmy przez wszystkie media, niemalże w sposób ciągły, mniej wspomina się o kwarantannach domowych. Poznajmy więc jak powinni zachować się nasi najbliżsi, znajomi i my sami, w przypadku gdy będziemy zmuszeni jej się poddać.

## **KWARANTANNA DOMOWA**

Jak ma wyglądać? Co wolno, a czego kategorycznie nie wolno robić? Jaka grozi nam kara za złamanie kwarantanny.

- ❖ Zgodnie z zarządzeniem premiera Mateusza Morawieckiego, każdy obywatel wracający do kraju jest zobowiązany do odbycia czternastodniowej kwarantanny.
- ❖ Kwarantanną domową narzuconą przez sanepid mogą zostać objęte osoby:
  - które w ciągu ostatnich dni były zagranicą,
  - które miały bliski kontakt z osobą, u której stwierdzono zakażenie koronawirusem (chodzi o kontakt z przypadkiem potwierdzonym lub przypadkiem prawdopodobnym), przy czym za bliski kontakt uznaje się spędzanie 15 minut w odległości dwóch metrów od zarażonej osoby;
  - pracowały w placówce, w której leczono pacjentów zakażonych koronawirusem lub odwiedzały osoby znajdujące się w takich placówkach.

O kwarantannie zawsze decyduje lekarz.

## **Gdzie odbywa się kwarantannę domową z powodu podejrzenia koronawirusa?**

Kwarantanna domowa w przypadku podejrzenia zarażenia koronawirusem SARS-CoV-2, trwa czternaście dni i odbywa się pod adresem, który podajemy podczas kwalifikacji na kwarantannę. Jeśli pacjent nie ma możliwości odbycia kwarantanny w miejscu zamieszkania, może ją odbyć we wskazanym przez służby ośrodka.

Jeśli u osoby poddanej kwarantannie pojawią się objawy, takie jak: gorączka, kaszel, duszność i problemy z oddychaniem, należy skontaktować się telefonicznie ze stacją sanitarno-epidemiologiczną lub zgłosić się bezpośrednio do oddziału zakaźnego lub oddziału obserwacyjno-zakaźnego, gdzie zostanie ustalony dalszy tryb postępowania medycznego.

## **Kwarantanna domowa – jak postępować?**

- Nie wolno wychodzić z domu, nawet do sklepu.
- Nie wolno spotykać się z innymi osobami, a jeśli jest to niemożliwe, bo są inni domownicy, należy zachować bezpieczny odstęp wynoszący przynajmniej 2 m.
- Podczas kwarantanny pomieszczenia, w których przebywamy powinno być często wietrzone.
- Codziennie należy mierzyć temperaturę (minimum dwa razy dziennie) i obserwować, czy nie występują inne objawy.
- Należy często myć i dezynfekować ręce, zwłaszcza korzystając ze wspólnych pomieszczeń, takich jak łazienka czy kuchnia. A także unikać dotykania rękoma oczu, uszu, nosa i ust.
- Jeśli mamy możliwość należy korzystać z osobnej toalety-łazienki a jeśli nie jej ma należy regularnie dezynfekować powierzchnie np. deskę w ubikacji, krany w umywalce czy klamki w pomieszczeniach. Należy to robić w jednorazowych rękawiczkach, a potem je wyrzucać do śmieci.
- Podczas kaszlu i kichania należy zakryć usta i nos zgiętym łokciem lub chusteczką, a potem natychmiast wyrzucić chusteczkę do zamkniętego kosza i umyć ręce używając mydła i wody.
- W sposób szczególny zachować zasady higieny.

Podczas kwarantanny, mieszkania w których przebywają osoby poddane izolacji, mogą odwiedzać policjanci, możliwa jest też wizyta pracowników sanepidu.

### **Czego nie wolno robić podczas kwarantanny domowej?**

#### **Podczas kwarantanny domowej w żadnym wypadku nie można wychodzić z domu**

Zakazane jest wychodzenie na spacer, na zakupy czy do przychodni. W zakupach lub opiece nad zwierzęciem mogą pomóc osoby bliskie lub sąsiedzi. Należy jednak pamiętać, żeby taka pomoc odbywała się bez kontaktowo – zakupy można zostawić przed drzwiami.

Osoby przechodzące kwarantannę nie mogą korzystać z transportu publicznego. Jeśli podczas kwarantanny domowej nie da się uniknąć kontaktu z innymi osobami w mieszkaniu, one również muszą zostać poddane kwarantannie domowej.

Przestrzeganie zasad jest bardzo ważne, ponieważ znacząco zmniejsza ryzyko rozprzestrzeniania się koronawirusa SARS-CoV-2. W weryfikacji, czy osoba poddana kwarantannie rzeczywiście jej przestrzega pomagają policjanci.

**Za złamanie zasad kwarantanny grozi kara do 30 000 zł.**

## **CAŁODOBOWA INFORMACJA NFZ**

- jak postępować w przypadku podejrzenia zakażenia koronawirusem SARS-CoV-2  
pod nr tel. **800 190 59**



# JAK WALCZYMY Z KORONAWIRUSEM



# POLICJA OSTRZEGA I RADZI NIE DAJ SIĘ OSZUKAĆ NA „INFORMACJE O KORONAWIRUSIE”

W związku z rozprzestrzenianiem się pandemii koronawirusa funkcjonariusze Biura Prewencji Komendy Głównej Policji apelują o zachowanie ostrożności i rozsądku oraz przestrzegają przed oszustami. Pamiętajmy, że przestępcy, wykorzystując obawę i niepewność związaną z epidemią, chcą wyludzić pieniądze lub wprowadzić dezinformację, zasypując sieć oraz media fałszywymi informacjami, czyli fake newsami.



**POLICJA OSTRZEGA I RADZI**  
**NIE DAJ SIĘ OSZUKAĆ NA „INFORMACJE O KORONAWIRUSIE” !!!**

- UWAGA NA OGŁOSZENIA DOTYCZĄCE SPRZEDAŻY LEKÓW LUB MEDYKAMENTÓW ZWIĄZANE Z EPIDEMIĄ KORONAWIRUSA (COVID-19)
- KORZYSTAJ TYLKO ZE SPRAWDZONYCH PORTALI ZAKUPOWYCH LUB AUKCYJNYCH
- BĄDŹ WYCZULONY PRZY ZMIANIE HASEŁ DO BANKOWOŚCI ELEKTRONICZNEJ
- NIE OTWIERAJ LINKÓW Z NIEZNYCH STRON INTERNETOWYCH
- NIE ODPOWIADAJ NA PODEJRZANE SMS-Y DOT. EPIDEMII CZY PRZESYŁEK KURIERSKICH
- UWAGA NA UMOWY I ZOBOWIĄZANIA FINANSOWE ZAWIERANE PRZEZ INTERNET
- ZASTANÓW SIĘ BIORĄC „ATRAKCYJNE” POŻYCZKI ORAZ KREDYTY DŁUGOTERMINOWE

- UWAGA NA NIEPRAWDIWE INFORMACJE LUB KOMUNIKATY (#FAKE NEWSY!)
- POSZUKUJĄC INFORMACJI KORZYSTAJ Z OFICJALNYCH STRON INSTYTUCJI PAŃSTWOWYCH I SAMORZĄDOWYCH ORAZ SŁUŻB
- PAMIĘTAJ, ŻE MINISTERSTWO ZDROWIA ORAZ SŁUŻBY NIE ZWRACAJĄ SIĘ POPRZECZ SMS LUB E-MAIL Z INFORMACJĄ O PŁATNYCH USŁUGACH
- NIE WPUSZCZAJ DO DOMU NIEZNYCH OSÓB PODAJĄCYCH SIĘ ZA FUNKCJONARIUSZY RÓŻNYCH FORMACJI I SŁUŻB - ŻĄDAJ OKAZANIA DOKUMENTÓW SŁUŻBOWYCH
- UWAGA NA NOWĄ METODĘ OSZUSTWA POLEGAJĄCĄ NA WYLUDZANIU PIENIĘDZY NA LECZENIE OSOBY BLISKIEJ NP. CHOROJ NA COVID-19

SPRAWDZAJ KAŻDĄ NIEPOKOJĄCĄ INFORMACJĘ, ZADZWOŃ DO RODZINY LUB PRZYJACIÓŁ  
W PRZYPADKU WĄTPLIWOŚCI, POWIADOM TELEFONICZNIE POLICJĘ  
ZADZWOŃ POD BEZPŁATNY NUMER ALARMOWY 112

WYDZIAŁ PROFILAKTYKI SPOŁECZNEJ BIURA PREWENCJI KOMENDY GŁÓWNEJ POLICJI

## UWAGA, OSZUŚCI ZNOWU DZIAŁAJĄ !!! KOLEJNE OSZUSTWO METODĄ „NA POLICJANTA” I „NA WNUCZKA” W LEGNICY.

Osoby starsze cały czas są na celowniku oszustów, którzy bez skrupułów wykorzystują ich bezradność, podeszły wiek, łatwo wierność i naiwność. W miniony weekend dwie kobiety z powiatu legnickiego i lubińskiego zostały oszukane metodą „na policjanta” i „na wnuczka”. Oszuści wyludzyli ponad 100 tysięcy złotych.

Coraz więcej osób ma świadomość tego, w jaki sposób działają sprawcy oszustw i jak nie stać się ich ofiarą. Przestępcy nie pozostają jednak w tyle i stale modyfikują swoje działania.

W miniony piątek na terenie Legnicy została oszukana 78-letnia kobieta. Na telefon stacjonarny zadzwonił mężczyzna podający się za policjanta nadinspektora Przemysława Laskowskiego. Poinformował on pokrzywdzoną, że jest obserwowana przez grupę przestępczą, która chce pozbawić ją pieniędzy. Następnie nakazał pokrzywdzonej przygotowanie wszystkich pieniędzy jakie posiada, spisanie ich na kartce i sporządzenie protokołu ich przekazania. Mężczyzna oznajmił kobiecie, że za chwilę funkcjonariusz

Policji przyjdzie po odbiór gotówki. Po chwili do mieszkania starszej pani przyszedł młody mężczyzna, który przedstawił się jako policjant i odebrał pieniądze w wysokości 70 tys. złotych.

Następnego dnia w sobotę do 70-letniej mieszkanki powiatu lubińskiego na telefon stacjonarny zadzwoniła kobieta, która nie przedstawiła się, tylko od razu zaczęła rozmowę na temat koronawirusa. Pokrzywdzona myśląc, że rozmawia z wnuczką kontynuowała dialog. Po chwili kobieta poinformowała seniorkę, że spowodowała wypadek w Olsztynie, w ten sposób, że na przejściu dla pieszych potrąciła pieszą. W wyniku tego zdarzenia potrącona kobieta trafiła w ciężkim stanie do szpitala. Rzekoma wnuczka, aby uniknąć aresztu musiała natychmiast wpłacić prokuratorowi 40 tys. złotych. Seniorka poinformowała, że w domu ma jedynie 5 tys. złotych. Kobieta przekazała 70-latce, aby udała się do banku i wypłaciła swoje oszczędności, a następnie udała się do Legnicy i przekazała we wskazanym miejscu pieniądze. Seniorka zgodnie z podanymi wskazówkami udała się z gotówką do Legnicy i przekazała w umówionym miejscu nieznanemu mężczyźnie 40 tys. złotych.

### **Po raz kolejny przypominamy jak nie stać się ofiarą oszustów?**

Przede wszystkim należy zachować ostrożność – jeżeli dzwoni do nas ktoś, kto podszywa się pod członka naszej rodziny lub policjanta i prosi o pieniądze, nie podejmujemy żadnych pochopnych działań. Nie informujemy nikogo telefonicznie o ilości pieniędzy, które mamy w domu lub jakie przechowujemy na koncie. Nie wypłacamy z banku wszystkich oszczędności.

Zadzwoniśmy do kogoś z rodziny, zapytajmy o to czy osoba, która prosiła nas o pomoc, rzeczywiście jej potrzebuje. Pamiętajmy, że nikt nie będzie nam miał za złe tego, że zachowujemy się rozsądnie. Nie ulegajmy presji czasu wywieranej przez oszustów.

W szczególności pamiętajmy o tym, że funkcjonariusze Policji NIGDY nie informują o prowadzonych przez siebie sprawach telefonicznie! Nigdy nie proszą też o przekazanie pieniędzy nieznanemu osobie.

W momencie, kiedy ktoś będzie chciał nas oszukać, podając się przez telefon, za policjanta – zakończmy rozmowę telefoniczną! Nie wdawajmy się w rozmowę z oszustem. Jeżeli nie wiemy jak zareagować powiedzmy o podejrzanym telefonie komuś z bliskich.

Zwracamy się z ponownym apelem, zwłaszcza do osób młodych - informujmy naszych rodziców i dziadków o tym, że są osoby, które mogą chcieć wykorzystać ich życzliwość. Powiedzmy im jak zachować się w sytuacji kiedy ktoś zadzwoni do nich z prośbą o pożyczanie dużej ilości pieniędzy. Zwróćmy uwagę na zagrożenie osobom starszym, o których wiemy, że mieszkają samotnie.

Zwykła ostrożność może uchronić ich przed utratą zbieranych latami oszczędności.

mł.asp. Jagoda Ekiert



NAJCZĘSTSZE OSZUSTWA TO :  
„NA POLICJANTA”  
„NA WNUCZKA”



## NIGDY nie przekazuj pieniędzy obcemu !

POLICJA NIGDY NIE PROSI  
O PRZEKAZANIE PIENIĘDZY  
I NIGDY NIE INFORMUJE  
O PROWADZONYCH PRZEZ SIEBIE  
SPRAWACH TELEFONICZNIE!

**PAMIĘTAJ !!!**

**GDY ODBIERZESZ TAKI TELEFON, NATYCHMIAST POWIADOM  
KOGOŚ BLISKIEGO  
I POLICJĘ POD NR ALARMOWYM 112**

## WSYPY W BUDYNKACH WYSOKICH JAK UŻYTKOWAĆ – JAK UŻYTKUJEMY ?!

W budynkach wysokich (wieżowcach) montowane są na klatkach schodowych wsypy, do których lokatorzy mają wrzucać śmieci zmieszane w workach foliowych. Natomiast wszelkiego rodzaju gabaryty tj. kartony, styropiany, drewno, elementy mebli należy zwozić windą do pojemników ustawionych przed budynkiem lub komorze śmieciowej na dole.

Tyle teoria ....

W praktyce niektórzy mieszkańcy wrzucają elementy gabarytowe do lejów wysypowych - deski, kartony, w okresie poświątecznym trafiają się również choinki, co powoduje niedrożność wyspów. Wynikiem tego jest to, że kolejne śmieci wrzucane z wyższych pięter zatykają wsypy. Rozkładające się śmieci powodują fetor na klatce schodowej.

W związku z powyższym służby techniczne Spółdzielni muszą udrażniać zatkane wsypy, oraz dezynfekować śmierdzące leje wysypowe. Są to dodatkowe nieplanowane koszty ponoszone przez Spółdzielnię (lokatorów).

## WAŻNE !!! SZANOWNI LOKATORZY !!

Prosimy o podanie numeru telefonu lub wskazanie opiekuna mieszkania na czas nieobecności domowników, z którym nasze służby mogłyby kontaktować się w przypadku zdarzeń wymagających natychmiastowej interwencji (awaria sieci wodno-kanalizacyjnej w mieszkaniu, ułatwienie się gazu itp.)

W/w informacje prosimy przekazać do siedziby SM „Piekary”  
ul. Bieszczadzka 1a w Legnicy, pok. nr 4 Dział Członkowsko – Mieszkaniowy,  
tel. 76 855-07-61 wew. 104 w dowolnej formie.



# Pij naszą wodę

**Dlaczego warto pić wodę prosto z kranu?**

- Nasza woda spełnia restrykcyjne normy jakości
  - Jest uzdatniana w naturalny sposób
  - Jest zawsze świeża i dostępna
  - Tańsza niż woda butelkowana
- Bezpieczna dla dzieci, nastolatków i kobiet w ciąży
- Pijąc wodę wodociągową chronisz środowisko



# USŁUGI

Pogotowie techniczne SM „Piekary” oprócz wykonywania prac remontowo – konserwacyjnych prowadzonych na osiedlu, wykonuje drobne odpłatne zlecenia dla mieszkańców w zakresie:

## **PRACE HYDRAULICZNE**

- regulacja zaworów w spłuczkach, wymiana uszczelek, montaż kompaktów
- wymiana baterii wannowych, umywalkowych, zlewozmywakowych
- wymian wężyków, syfonów do umywalk, zlewozmywaków
- wymiana zaworów do spłuczki, pralki
- wymiana uszkodzonych mechanicznie głowic termostatycznych przy grzejnikach w mieszkaniach
- uszczelnianie instalacji gazowej, sprawdzenie szczelności, wymiana instalacji gazowej
- wymiana lub uszczelnianie instalacji kanalizacyjnej w mieszkaniu
- czyszczenie i przetykanie instalacji kanalizacyjnej w mieszkaniu

## **PRACE ELEKTRYCZNE**

- naprawy wewnętrznej instalacji elektrycznej w mieszkaniach i piwnicach przynależnych do lokatora
- wymiana gniazd, wyłączników, przewodów elektrycznych zabezpieczeń tablicowych

## **PRACE ŚLUSARSKIE – STOLARSKIE**

- wykonywanie drobnych prac ślusarsko-stolarskich
- naprawy skrzynek pocztowych, wymiany zamków

Wszelkie zlecenia usług wykonywane są po uzgodnieniu terminu i wcześniejszym uiszczeniu zaliczki na wykonaną usługę w kasie SM „Piekary” przy ulicy Bieszczadzkiej 1a.

Bliższych informacji można uzyskać dzwoniąc na Pogotowie Techniczne ulica Sudecka 1 pod numer telefonu 76/8550404 lub 76/8550761 wew.305

Oferujemy również

## **USŁUGI PODNOŚNIKIEM KOSZOWYM NA SAMOCHODZIE MERCEDES ATEGO**

- wysokość podnoszenia 20 metrów
- obciążenie robocze kosza do 200 kg.
- cena za 1 godzinę pracy wynosi 70zł. netto
- dojazd do 5 km w cenie roboczogodziny
- dojazd do 20 km 50 zł. netto

informacje można uzyskać pod numerem telefonu :  
603802683 lub 76/8550761 wew.301,302,304.



# CZAS MIERZONY CODZIENNOŚCIĄ

## Wspomnienia lokatora .....

Kiedy w styczniu 1981 roku dostałam klucze do mojego mieszkania przy ulicy Beskidzkiej 9, moja radość nie miała granic. Wreszcie wiosną wprowadziłam się z rodziną do własnego „M”. W budynku przy ulicy Tatrzańskiej mieszkali już lokatorzy. Wprawdzie był to jeden wielki plac budowy, ale kto by tam zwracał na to uwagę. Brak chodników, dróg, parkingów. Spółdzielnia mieściła się przy ulicy Świętokrzyskiej, a obok niej jedyny kiosk spożywczy. Dużo później pojawił się kiosk ruchu, potem sklep spożywczy przy ulicy Izerskiej i zieleniak. Po roku powstało przedszkole, co było zbawieniem dla młodych matek. Na osiedle kursował autobus linii nr 8. Ponieważ pojawiał się co 40 minut dojazd do centrum miasta był utrudniony. Z czasem powstały skwerki zieleni, drogi, parkingi .... potem szkoły. Pamiętam, że w szkole było kilkanaście klas pierwszych, drugich i trzecich ... niesamowite skupisko dzieci ... Dzisiaj wszystko wygląda inaczej ... (H.T)

..... to fragment wspomnień jednego z mieszkańców osiedla „Piekary”, które można było przeczytać w naszym biuletynie, w artykule opublikowanym z okazji 25-lecia Spółdzielni. Lata lecą i choć do kolejnego, okrągłego jubileuszu mamy jeszcze prawie rok, już dzisiaj chcielibyśmy zaapelować do Państwa aby chcieli się z nami podzielić swoimi refleksjami, być może udało się komuś zatrzymać historię na starych fotografiach, lub posiadają Państwo różnego rodzaju wydawnictwa dotyczące życia na Piekarach w mijających czterech dekadach. Tak, tak nasza spółdzielnia powoli staje się „czterdziestolatką”. To nie lada okazja do świętowania. Być może, dzięki państwa życzliwości, uda nam się wydać z tej okazji specjalny numer biuletynu. Wszystkie fotografie i wspomnienia w formie pisemnej, lub elektronicznej prosimy przesyłać na adres Domu Kultury „Atrium” [atrium@sm-piekary.pl](mailto:atrium@sm-piekary.pl).



# JAK RACJONALNIE WIETRZYĆ MIESZKANIE

Aby móc prawidłowo funkcjonować musimy w pomieszczeniach mieszkalnych utrzymywać właściwy mikroklimat a co się z tym wiąże wymieniać zużyte powietrza na świeże z zewnątrz. Jeżeli tego nie robimy para wodna zawarta w wydychanym przez nas powietrzu, powstała podczas gotowania, suszenia bielizny czy z odparowania wody z podlewanych roślin doniczkowych spowoduje nadmierny wzrost wilgotności powietrza w pomieszczeniach mieszkalnych. Ta podwyższona wilgotność sprzyja rozwojowi grzybów i pleśni na elementach konstrukcyjnych budynku powodując ich degradację a ponadto zarodniki tych grzybów i pleśni szkodzą naszemu zdrowiu. Na podwyższoną wilgotność powietrza jednoznacznie wskazują zaparowane szyby w oknach czy skraplanie się pary wodnej na powierzchniach ścian. Możemy temu zaradzić poprzez systematyczne wietrzenie również wykorzystując mikrowentylację oraz kontrolowany napływ powietrza poprzez nawiewniki.

## **Jak wietrzyć efektywnie nasze mieszkania**

Jednym ze sposobów dostarczania do domu czystego powietrza jest mikrowentylacja w jaką wyposażone są skrzydła okien uchylnych w naszych mieszkaniach. Uaktywniamy ją poprzez przekręcenie klamki w położenie ukośnie do góry, co powoduje rozszczelnienie skrzydła okiennego umożliwiając tym samym napływ do pomieszczenia świeżego zewnętrznego powietrza. Jest to proces, którego jednak nie można kontrolować, przez co wiąże się ze stratami energii cieplnej zimą. Z tego też powodu zimą zdecydowanie korzystniejsze jest krótkie intensywne wietrzenie mieszkania, o czym później.

**Uwaga: Mikrowentylacja nie zastąpi wietrzenia przez krótkie otwarcie na całą szerokość okna, warto jednak skorzystać z tej funkcji aby wspomóc wymianę powietrza w pomieszczeniach, w których tworzy się dużo wilgoci!**

Korzystniejszym sposobem na dostarczenia do domu czystego powietrza w kontrolowany sposób jest jego doprowadzenie przez zamontowane w oknach nawiewniki. Jest to urządzenie, które zapewnia stały dopływ powietrza do domu, również podczas naszej nieobecności. Niektóre nawiewniki automatycznie dostosowują ilość napływającego powietrza do warunków panujących w pomieszczeniu (wilgotność, temperatura) lub w zależności od czynników zewnętrznych (siła wiatru) ograniczają jego napływ. Te nawiewniki spełniają też inną bardzo ważną rolę, pozwalają na ciągły napływ powietrza do celów wentylacji zapobiegając w ten sposób powstawaniu ciągów wstecznych w kanałach wentylacyjnych i napływowi przez nie w niekontrolowany sposób zimnego powietrza z dachu.

Przyczyną tego jest niedostateczny nawiew powietrza i dotyczy głównie mieszkań wyposażonych w przynajmniej dwa kanały wentylacyjne. Wzrost tzw. ciągu w jednym kanale jaki ma miejsce w trakcie np. gotowania doprowadza do gwałtownego spadku ciśnienia w pomieszczeniu, w którym brakuje nawiewu. Wówczas powietrze do tego pomieszczenia zasysane jest najłatwiejszą drogą, czyli kanałem wentylacyjnym w tym pomieszczeniu (przez kratkę). Nadmuchiwane powietrze z zewnątrz wychładza powierzchnię kanału co pogłębia odczucie chłodu.



- **Zimą - wietrzenie mieszkania a koszty ogrzewania**

Najkorzystniejszym z punktu widzenia kosztów ogrzewania sposobem dostarczenia do domu czystego powietrza zimą jest krótkie intensywne wietrzenie. Trzeba to jednak wykonywać umiejętnie ponieważ prawidłowe wietrzenie oszczędza energię cieplną, a zatem redukuje koszty ogrzewania. W tym celu najlepiej na 5–10 minut przed otwarciem okna zamknąć zawory termostatyczne przy grzejnikach. Wskazane jest osłonięcie głowicy termostatycznej grzejnika np. ręcznikiem tak by ewentualnie napływający przez otwarte okno strumień zimnego powietrze nie uruchomił jej. Aby przewietrzyć mieszkanie i stracić jak najmniej ciepła które zakumulowane jest w ścianach pokoju i meblach, należy otworzyć okna na oścież na nie dłużej niż 10 minut. W tym czasie powietrze na pewno się wymieni a mieszkanie nie zdąży wychłodzić.

**Uwaga: Długotrwałe wietrzenie przez uchylone okna przyczynia się do marnotrawienia energii cieplnej. Skuteczne wietrzenie powinno trwać nie więcej niż 10 minut.**

- **Latem - wietrzenie mieszkania w upały**

Latem, w upalne dni nie należy otwierać okien. Ciepłe powietrze napłynie bowiem do domu obniżając nasz komfort. W takiej sytuacji należy poczekać do nocy, kiedy temperatura na zewnątrz spadnie. Wtedy najlepiej jest otworzyć wszystkie okna i pozostawić w takiej pozycji aż do rana aby zatrzymać jak najwięcej przyjemnego chłodu w domu. Pamiętać trzeba jednak o ogranicznikach, które zahamują trzaskanie okien i drzwi.

**Uwaga: Latem chrońmy dom przed promieniowaniem słonecznym stosując różnego rodzaju przesłony na okna w ciągu dnia.**



# ŻÓŁTA POZIOMNICA 2019

Przychodnia chirurgiczna przy ul. Tulipanowej w Legnicy wyróżniona została Legnicką Poziomnicą w konkursie na najpiękniejszy w roku 2019 budynek w mieście. Autorem projektu renowacji tej ciekawej budowli jest architekt Bartosz Kościelny.



Finał czwartej już edycji konkursu na najpiękniejszy budynek w mieście organizowany przez grupę Jerzy Skupień i Przyjaciele, odbył się w siedzibie Legnickiej Biblioteki Publicznej. Legniczanie wybierali najpiękniejszą spośród 27 budowli.

Drugie miejsce w plebiscycie zajął osiedlowy dom kultury Atrium na Piekarach. Został zmodernizowany i ocieplony, m.in. dzięki unijnej dotacji. To dość wysoka pozycja biorąc pod uwagę liczbę zgłoszonych budynków, tym bardziej, że do zwycięstwa zabrakło zaledwie jednego głosu.



# SM „PIEKARY” ZATRUDNI : HYDRAULIKÓW I ELEKTRYKÓW

Informacje : Tel 76 8555-07-61 wew. 301

## UWAGA WAŻNE !!!!!

W związku z Zarządzeniem Nr 133/PM/2020  
Prezydenta Miasta Legnicy  
z dnia 10 marca 2020 r. w sprawie zakazu organizacji zajęć i imprez,  
w związku z rozprzestrzenianiem się koronawirusa SARS-CoV-2,  
Zarząd Spółdzielni Mieszkaniowej „Piekary” podjął decyzję  
o wstrzymaniu do odwołania wszystkich zajęć  
organizowanych przez naszą placówkę kulturalną  
– Dom Kultury „ATRIUM”.

## SPÓŁDZIELCZY DOM KULTURY

59-220 LEGNICA UL. POMORSKA 19 TEL. 76 856-11-61  
[atrium@sm-piekary.pl](mailto:atrium@sm-piekary.pl)

## ZOSTAŃ W DOMU !!!

BĄDŹ Z NAMI NA





W dniu 28 stycznia 2020 roku Dom Kultury „Atrium” przy ulicy Pomorskiej na Osiedlu „Piekary” w Legnicy był organizatorem XIX Dziecięcego Festiwalu Kołęd i Pastorałek „Atrium 2020”. Do udziału w nim zgłosiło się 49 solistów oraz 11 zespołów wokalnych i wokально-instrumentalnych, reprezentujących 35 instytucji z 19 miejscowości położonych głównie w Regionie Dolnego Śląska, (Bielawa, Bieniowice, Bystrzyca, Chocianów, Grębocice, Jawor, Legnica, Lubin, Lutomia Dolna, Miłkowice, Mirków, Piława, Poznań, Przedborowa, Rudna, Ruszów, Wałbrzych, Wrocław, Żurawina). Uczestnicy oceniani byli w dwóch kategoriach (soliści i zespoły) oraz dwóch grupach wiekowych (do lat 10 i 11-14 lat). Przez kilkanaście lat festiwal w „Atrium” wyrobił sobie markę, której nie powstydziłoby się nawet najbardziej wybredni organizatorzy podobnych imprez. Co roku ściąga do Legnicy najlepszych wokalistów z całego Regionu. Odwiedzają go również młodzi artyści z bardziej odległych miejscowości. Informacja o nim, dzięki przekazom medialnym, dociera do zainteresowanych w całej Polsce. Mimo że charakter festiwalu narzuca pewne ograniczenia, w repertuarze młodych wykonawców nie brakło oryginalności, wielu nowych kompozycji, a także ciekawych aranżacji tradycyjnych kołęd. Wysoki poziom przygotowania małych artystów sprawił, że prawie sześciogodzinne przesłuchania minęły jak chwila, a długa lista laureatów świadczy o tym, że był on także bardzo wyrównany. Po wysłuchaniu wszystkich wykonawców i wnikliwej analizie jury w składzie Anna Wóworowczyk, Maria Kościelna i Ewa Czeszejko-Sochacka ogłosiło następujący werdykt:

### **Zespoły Wokalne do lat 10 :**

W tej kategorii Jury przyznało trzy równorzędne wyróżnienia :

- Zespół Wokalny SŁONECZNIKI - Szkoła Podstawowa im. B. Malinowskiego w Bystrzycy
- Zespół KIDS - Gminne Centrum Kultury w Żurawinie
- Zespół WESOŁE NUTKI - Przedszkole Niepubliczne Akademia Młodego Artysty w Legnicy



### **Zespoły Wokalne 11-13 lat :**

#### **I miejsce:**

- Zespół „ROZŚPIEWANE SÓWKI” - Muzyczna Kraina Weronika Kwaśny w Legnicy
- Zespół „FAMA” – Studio Piosenki i Tańca FART w Bielawie

#### **II miejsce:**

- Duet: Dominika i Dorota Głąb - Szkoła Podstawowa Nr 113 we Wrocławiu
- Chór Szkolny - Szkoła Podstawowa w Grębolicach

#### **III miejsce:**

- Schola ŚWIATEŁKA PANA - Parafia w Przedborowej
- Zespół PIKOŁO - Gminne Centrum Kultury w Żurawinie
- Zespół Wokalny SŁONECZNIKI - Szkoła Podstawowa im. B. Malinowskiego w Bystrzycy

### **Soliści do lat 10 :**

#### **I miejsce:**

- Ada Homik - Szkoła Podstawowa w Grębolicach
- Marlena Młyńska - Młodzieżowa Akademia Musicalowa we Wrocławiu

#### **II miejsce:**

- Bartek Kutyba - Szkoła Podstawowa w Lutomi Dolnej
- Barbara Chwałek - Zespół Szkolno-Przedszkolny Nr 6 w Wałbrzychu

#### **III miejsce:**

- Alicja Smyk - Szkoła Podstawowa Nr 8 w Lubinie
- Jagoda Kipa - Szkoła Podstawowa Nr 4 w Bielawie

#### **Wyróżnienia:**

- Kamila Drożdżik - Szkoła Podstawowa Nr 7 w Legnicy
- Maja Cichy - Przedszkole Niepubliczne Akademia Młodego Artysty w Legnicy
- Ariena Wiktorska - Szkoła Podstawowa Nr 7 w Bielawie
- Maja Kędziora - Szkoła Podstawowa im. B. Malinowskiego w Bystrzycy
- Małgorzata Antosiak - Gminne Centrum Kultury w Żurawinie

### **Soliści 11-13 lat :**

#### **I miejsce:**

- Karolina Budziak - Szkoła Podstawowa Nr 10 w Bielawie
- Milena Szymula - Zespół Szkolno-Przedszkolny Nr 6 w Wałbrzychu

#### **II miejsce :**

- Anna Sobkowicz - Szkoła Muzyki Rozrywkowej Śpiewu i Mowy w Legnicy
- Wiktoria Mucha - Szkoła Podstawowa w Bieniowicach

#### **III miejsce :**

- Kubiak Natalia - Szkoła Podstawowa Nr 7 w Bielawie
- Anna Ziółek - Szkoła Podstawowa w Grębolicach
- Dominika Głąb - Wrocławska Pracownia Wokalna

#### **Wyróżnienia:**

- Martyna Kuzniak - Szkoła Podstawowa im. Jana Pawła II w Rudnej
- Elżbieta Stachura - Studio Piosenki i Tańca Fart w Bielawie

- Wlada Lysenko - Szkoła Podstawowa Nr 16 w Legnicy
- Filip Bajron - Szkoła Podstawowa Nr 4 w Bielawie
- Emilia Skorupa - Szkoła Podstawowa im. B. Malinowskiego w Bystrzycy

Ponadto każdy uczestnik festiwalu otrzymał pamiątkowy dyplom.

Fundatorami nagród byli : Spółdzielnia Mieszkaniowa "Piekary" w Legnicy i Urząd Miasta Legnica.



# ZIMA Z ATRIUM - FERIE ZA NAMI

Jak co roku, tak i w tym, dom kultury Atrium przygotował wiele atrakcji dla dzieci, które spędzały ferie zimowe w naszym mieście. Codziennie od godziny dziewiętej do piętnastej w placówce odbywały się zajęcia, dzięki którym młodzi mieszkańcy „Piekar” mogli spędzić ten czas wesoło, ciekawie, a przede wszystkim bezpiecznie. Przygotowano dla nich mnóstwo gier, zabaw i konkursów. Wśród atrakcji nie zabrakło zajęć plastycznych, tanecznych i sportowych.



W każdy czwartek odbywały się wycieczki autokarowe. W pierwszym tygodniu dzieci zwiedziły „Kolejkowo” – największą w Polsce makietę kolejnictwa znajdującą się na byłym dworcu Świebodzkim we Wrocławiu, a tydzień później odwiedziły Uzdrowisko Cieplice i znajdujące się tam Muzeum Przyrodnicze.





MrPeterszy



MrPeterszy

Zajęcia prowadzone były nieodpłatnie, dzięki wsparciu finansowemu Urzędu Miasta Legnica i Spółdzielni Mieszkaniowej Piekary.